

# Hur påverkar byggskedet människor i omgivningen?

Ett informationsmaterial riktat till  
beställare och entreprenörer

Det här informationsmaterialet är en av två delar i *Verktyg för social hållbarhet i byggskedet 2.0*. Verktyget är framtaget inom FoU-Väst av det statliga forskningsinstitutet RISE i samarbete med Byggföretagen, Brixly och Skanska. En tidigare version togs fram i samarbete med Byggföretagen, Veidekke och Wästbygg. Arbetet har finansierats av Svenska Byggbranschens Utvecklingsfond.

# Innehåll

<b>Introduktion</b>	<b>4</b>
<b>Vad är social hållbarhet i byggskedet?</b>	<b>5</b>
<b>Faktorer som påverkar social hållbarhet i byggskedet</b>	<b>7</b>
Social omgivningsanalys	8
Information och kommunikation	10
Inköp av varor och tjänster	12
Mobilitet och framkomlighet	14
Övervakning och översikt över området	16
Plank och staket	18
Ställningar	20
Ljudmiljö och vibrationer	22
Luft och lukt	24
Ljusmiljö	26
Underhåll och skötsel	28
Återställning av platsen	30
<b>Processtöd</b>	<b>32</b>
<b>Bakgrund</b>	<b>33</b>

# Introduktion

## OM INFORMATIONSMATERIALET

Det här är ett informationsmaterial som fokuserar på den såväl positiva som negativa påverkan som byggskedet kan ha på människor (tredje man) i närområdet, det vill säga på områdets sociala hållbarhet.

Materialet går steg för steg igenom olika faktorer hos byggskedet som kan påverka närområdets sociala hållbarhet, så som informationsinsatser, plank och staket, mobilitet och ljusmiljö. Materialet ger också exempel på åtgärder som kan genomföras för att byggskedet i så stor utsträckning som möjligt ska bidra till närområdets sociala hållbarhet.

## EN DEL AV VERKTYG FÖR SOCIAL HÅLLBARHET I BYGGSKEDET

Informationsmaterialet är en av två delar av *Verktyg för social hållbarhet i byggskedet*. Den andra delen är ett processtöd som du finner i ett separat dokument. De ansvariga för en byggnation kan ta hjälp av processtödet dels för att analysera hur människor redan använder omgivningen och dels för att planera lämpliga åtgärder som kan öka byggets positiva påverkan. Detta kallar vi för att genomföra en social omgivningsanalys och ta fram en social omgivningsplan.

Tanken är att den som använder sig av processtödet kan ta hjälp av informationsmaterialet för att lära sig mer. Men informationsmaterialet och processtödet kan också vara av relevans för och kopplas till KMA-arbetet, logistikplanering, arbetsmiljöronder samt framtagande av TA-plan och APD-plan.

Såväl informationsmaterialet som processtödet är baserat på tidigare forskning, ett antal fallstudier samt befintlig lagstiftning. Verktuget har testats inom ramen för ett antal byggprojekt och sedan utvecklats vidare. För ytterligare information om hur materialet har tagits fram se sida 33.

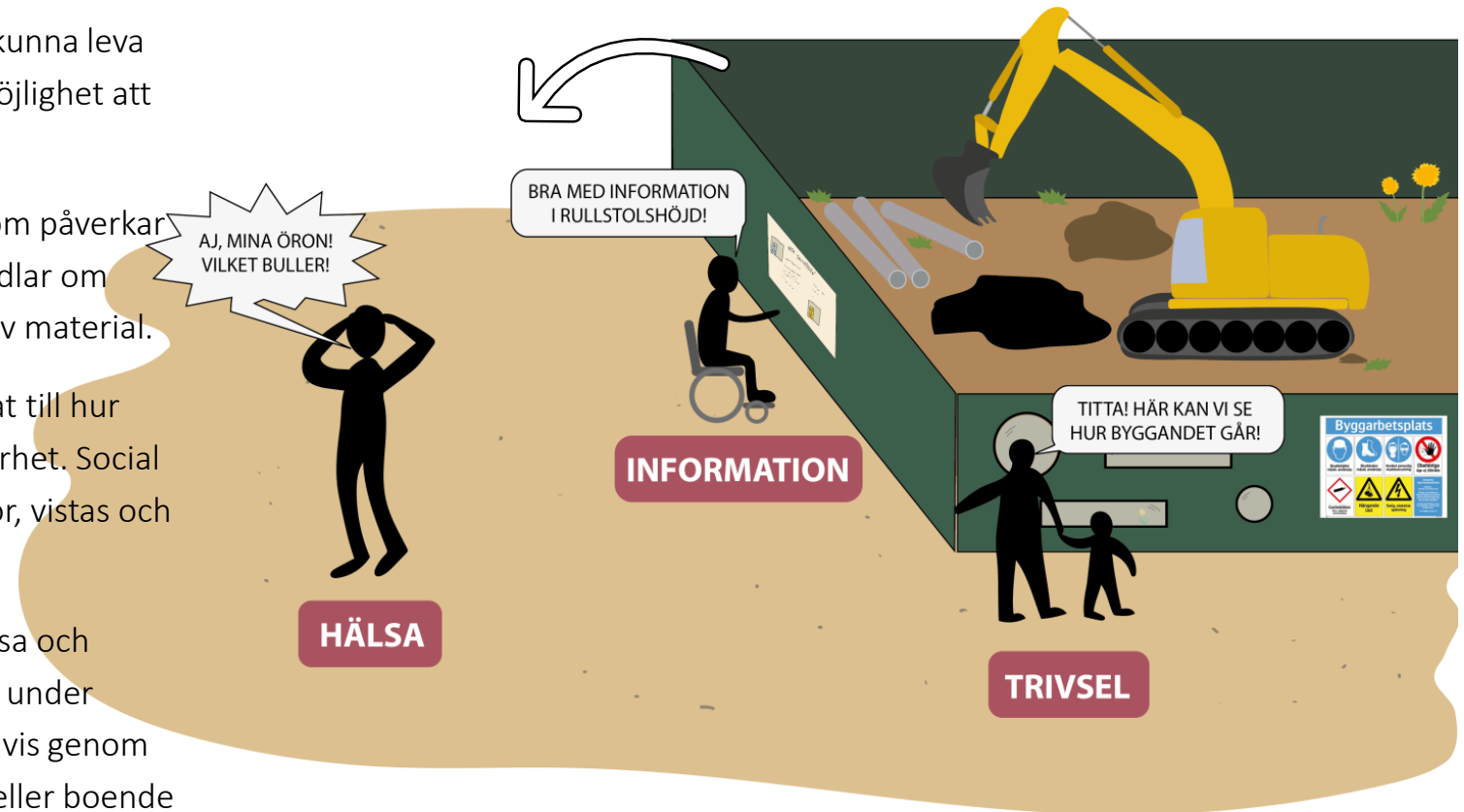
# Vad är social hållbarhet i byggskedet?

Social hållbarhet handlar om att människor ska kunna leva ett gott liv idag, utan att äventyra människors möjlighet att leva ett gott liv i framtiden.

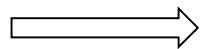
Det finns många aktiviteter under byggskedet som påverkar människors förmåga att leva ett gott liv. Det handlar om alltifrån arbetsmiljön, till produktion och inköp av material.

Det här informationsmaterialet är dock avgränsat till hur byggskedet påverkar närområdets sociala hållbarhet. Social hållbarhet handlar då om hur människor som bor, vistas och arbetar nära bygget påverkas.

Det kan handla om deras trygghet, säkerhet, hälsa och trivsel. Men det kan också handla om hur beslut under byggskedet påverkar människor på sikt, exempelvis genom förstörda rekreativmiljöer som inte återställs eller boende som är missnöjda även efter det att bygget är klart.



FÖRBEREDELSE



PLANSKEDE



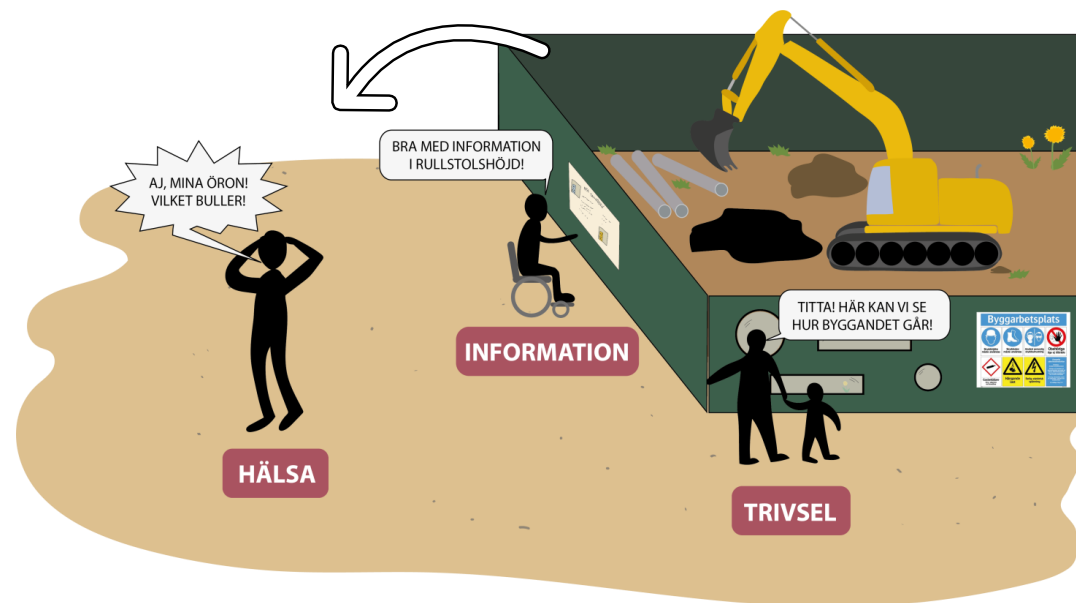
## BYGGSCKEDE

### INFORMATIONSMATERIAL

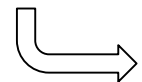
Hur påverkar byggskedet människor i omgivningen?

### PROCESSTÖD

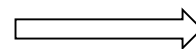
Hur tar du fram en social omgivningsanalys och en social omgivningsplan



Verktuget behandlar sociala hållbarhetsaspekter som rör tredje man i närområdet.



BYGGNADEN TAS I BRUK



FÖRVALTNING

# Faktorer som påverkar social hållbarhet i byggskedet

Hur byggprojektet organiseras och genomförs har stor betydelse för hur tredje man påverkas. Under byggskedet kan olika faktorer ha direkt inverkan på människor i närområdet, både positiv och negativ.

I det här informationsmaterialet presenteras olika faktorer som påverkar social hållbarhet i byggskedet, detta utifrån de teman som presenteras till höger. Materialet innehåller även förslag på åtgärder som beställare eller entreprenörer proaktivt kan vidta för att visa hänsyn till människor i omgivningen.

Vilka åtgärder som är möjliga och relevanta att ta vid ett specifikt bygge kan dock variera från plats. Därför rekommenderas att inledningsvis genomföra en analys av omgivningen som grund för det fortsatta arbetet.



**FÖRSTÅELSE FÖR OMGIVNINGEN**



**INFORMATION OCH KOMMUNIKATION**



**INKÖP AV VAROR OCH TJÄNSTER**



**RÖRELSE OCH SIKT**



**ANORDNINGAR**



**LOKALKLIMAT**



**UNDERHÅLL OCH ÅTERSTÄLLNING**



## FÖRSTÅELSE FÖR OMGIVNINGEN

Inför etableringen av ett bygge är det viktigt att de ansvariga har en förståelse för byggets omgivning. Utan en sådan förståelse blir det svårt att skapa sig en realistisk bild av byggnationens framtida påverkan. Ett sätt att skapa sig en sådan förståelse är genom att genomföra en social omgivningsanalys.

1. Skapa er en förståelse för vilka **intressenter** som finns i omgivningen och:
  - hur de använder platsen
  - hur de kan tänkas påverkas
  - om och hur de ska involveras
  - vilka synpunkter de har gällande bygget
2. **Dokumentera var i området människor vistas och rör sig samt vad de gör för något** (t.ex. transport, arbete, socialt umgänge, lek, fikapaus, träning).
3. **Dokumentera och, om möjligt, fota befintliga funktioner och fysiska detaljer i miljön som kan vara av intresse för omgivningen** (t.ex. samhällsfunktioner, grönska, konst, plats för rekreation och lek, fikaplatser, estetiska detaljer, parkeringsplatser). **Identifiera om de kan komma att påverkas och tänkbara konsekvenser.**
4. **Inventera närliggande fastigheter** inför etablering för att kunna identifiera om dessa påverkas vid schaktning, tunga transporter m.m.
5. **Identifiera om det kommer vara andra byggprojekt igång samtidigt**, om ja – planera hur samordning kan ske i nästa steg.





## FÖRSTÅELSE FÖR OMGIVNINGEN



Att på förhand analysera närområdet gör det möjligt att identifiera hur byggskedet kan komma att påverka människor i omgivningen.



Ett träd på en bostadsgård ska bevaras, åtgärder sätts in för att skydda det mot skador under byggskedet.



För att skydda golvet i ett trapphus under renovering har en plastmatta lagts ut.



## INFORMATION OCH KOMMUNIKATION

Intressentkommunikation kan vara ett sätt att öka omgivningens tillit och acceptans gentemot bygget. Informationsinsatser kan också minska risken för olyckor där tredje man är inblandad samt öka omgivningens kunskaper om bygget.

1. Identifiera **vad ni behöver kommunicera** till era nyckelintressenter ur såväl ert som deras perspektiv.
2. Identifiera **lämpliga format och kanaler** för respektive intressentgrupp såsom:
  - Öppna informations- eller dialogmöten
  - Digitala kanaler, såsom nyhetsbrev, hemsida, Facebook-grupp, Instagram
  - Sociala aktiviteter, såsom studiebesök, korvgrillning och taklagsfester
  - Besök hos boende och verksamheter
  - Plank som är transparenta eller har titthål för ökad inblick
  - Kartor som hjälper besökare och förbipasserande att orientera sig
  - Vepor eller skyltar
3. Säkerställ att format och kanaler är **anpassade för den aktuella intressentgruppen**, exempelvis att informationsskyltar kan läsas av såväl stående som sittande och är väl belysta.
4. **Datummärk information** då detta gör den mer tillförlitlig.
5. **Förbered personalen** hur de ska besvara eventuella frågor från allmänheten.
6. **Informera omgivningen** om hur de kan rapportera störningar och kontakta byggledningen.
7. Upprätta system för **dokumentation av omgivningens synpunkter** samt för **återkoppling**.
8. **Följ upp** att riktlinjer och utlovade insatser hålls.



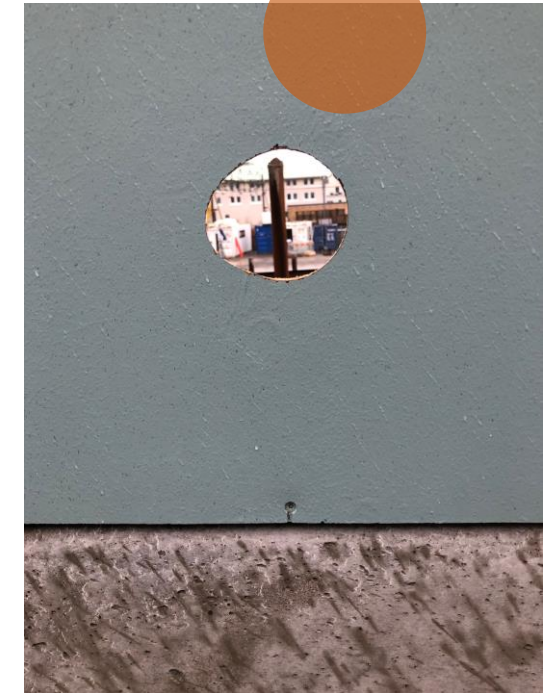
## INFORMATION OCH KOMMUNIKATION



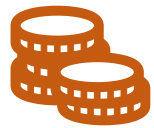
Tillfälliga vägs skyltar för fotgängare och cyklister. Beskrivning, samt QR-kod på plank för ytterligare information.



Exempel på vepa med information och bild på vad som byggs samt beräknat slutdatum.



Titthål i plank som möjliggör inblick på bygget.

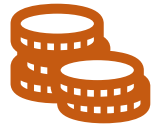


## INKÖP AV VAROR OCH TJÄNSTER

Inköp av varor och tjänster kan påverka människor i omgivningen och bidra till lokal samhällsnytta, så som att främja integration, jämställdhet och lika möjligheter i arbetslivet.<sup>1</sup> Upphandling kan användas för att generera praktikplatser eller anställning åt personer som står utanför arbetsmarknaden.

1. Ställ **sociala krav** när entreprenörer anlitas och säkerställ att krav efterlevs.
2. **Informera entreprenörer** om projektets sociala ambitioner och riktlinjer, såsom:
  - tider då störande arbete ska undvikas
  - lämplig parkeringsplatser
  - miljöer och funktioner som ska bevaras
  - deras ansvar att informera omgivningen om störande arbete
3. **Handla från lokala företag** om detta förväntas leda till bättre sociala konsekvenser än icke-lokala alternativ.
4. **Anlita personal från lokala företag**, om detta förväntas leda till bättre sociala konsekvenser än icke-lokala alternativ.
5. **Anlita företag med social målsättning (sociala företag)** för exempelvis städning och leveranser.
6. **Erbjud praktikplatser** personer som står långt ifrån arbetsmarknaden.

<sup>1</sup> Upphandlingsmyndigheten, 2017



## INKÖP AV VAROR OCH TJÄNSTER



Genom att ta emot praktikanter får dessa chans till arbetslivserfarenhet, samtidigt kan intresset för er som arbetsgivare öka.



Varor, så som fika, kan köpas in från lokala eller sociala företag.



Tjänster så som städ och leveranser kan köpas in från lokala eller sociala företag.



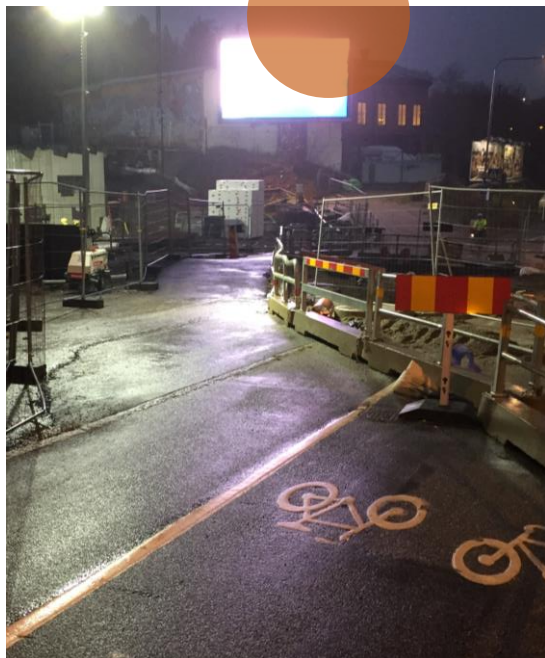
## MOBILITET OCH FRAMKOMLIGHET

Hur mobilitet och framkomlighet hanteras under byggskedet har betydelse för tredje mans säkerhet och möjlighet att leva ett välfungerande liv. Här är det viktigt att beakta att människor har olika funktionsförmåga och behov som påverkar deras framkomlighet i närområdet. Boverkets föreskrifter och råd kring tillgänglighet och användbarhet i det offentliga rummet (BFS 2011:5, BFS 2013:9) är aktuell för detta tema, rekommendationerna är delvis baserade på dessa.

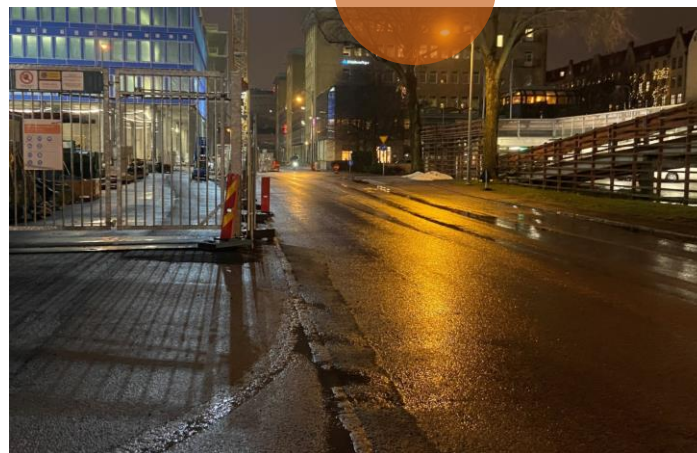
1. **Undvik att påverka befintliga mobilitetsflöden negativt.** Anlägg tillfälliga lösningar vid behov (t.ex. trafikljus eller temporära vägar och hållplatser).
2. **Säkerställ god framkomlighet för olika intressentgrupper,** så som privatbilister, utryckningsfordon, kollektivtrafikresenärer, cyklister och gångtrafikanter.
3. **Håll vägar och passager fria från hinder** för att säkerställa god och säker framkomlighet. Om det inte är möjligt använd varningsmarkörer.
4. **Vägar och passager bör vara jämna, fasta och halkfria** för att minska risken för olyckor eller begränsad framkomlighet för olika intressentgrupper så som personer som använder rullstol, barnvagn eller cykel. Ojämnt underlag kan t.ex. åtgärdas genom breda spänger eller mattor.
5. **Utjämna nivåskillnader** så att personer med nedsatt rörelseförmåga kan ta sig fram.
6. Se till att **in- och utfarter till byggarbetsplatsen är tydliga** för att minska risken för olyckor. Varningssystem med ljud och ljus bör sättas in om det är många som passerar bygget.
7. Gör området runt byggarbetsplatsen **lätt att förstå** genom skyltning och kartor som kan förstås och läsas av olika intressentgrupper även när det är mörkt.
8. **Använd kontraster och markeringar** så att synsvaga och personer med andra orienteringssvårigheter kan uppfatta hinder och eventuella faror. Se även ljusmiljö, s. 26.
9. **Minimera mängden transporter och sänk hastigheten** som ett sätt att minska riskerna för störningar och olyckor.
10. Undvik **trånga gångbanor, korridorer mellan plank och avskilda zoner** då dessa kan upplevas otrygga och påverka tillgängligheten negativt.



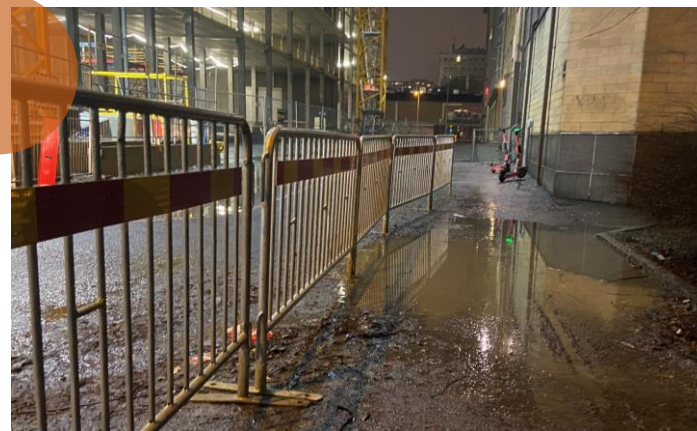
## MOBILITET OCH FRAMKOMLIGHET



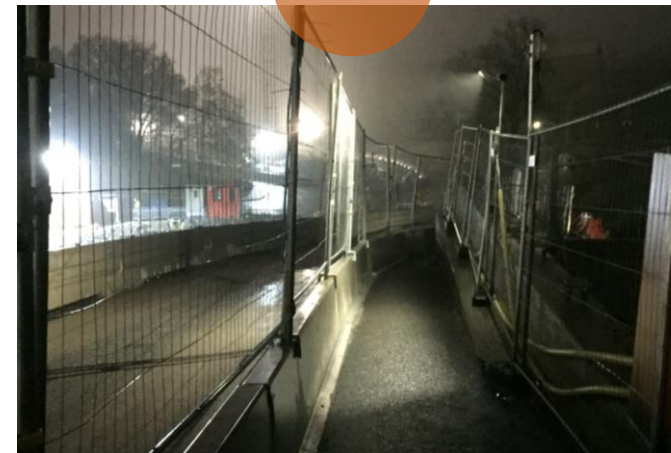
Avstängd cykelväg, saknas information om tillfällig kombinerad cykel- och gångväg.



Avstängd trottoar gör att gående behöver korsa gatan på en plats ej avsedd som gångpassage.



Delar av trottoar upptas av staket. För att undvika vattenbildning och eventuell isbildning tvingas fotgängare ut i körbanan.



Mörk och trångt. Kan upplevas otryggt och begränsa framkomlighet.



Otydlig passage över väg samt ojämnt underlag som försvårar framkomlighet för en del personer..



## ÖVERVAKNING OCH ÖVERSIKT ÖVER OMRÅDET

Om ett område är överskådligt tenderar det att öka människors känsla av trygghet. Likaså kan ett område uppfattas som tryggare om det hålls under uppsikt, antingen av människor som vistas i omgivningen eller genom övervakningskameror. Det senare kan dock också upplevas som integritetskränkande varför det är viktigt att balansera eventuella trygghetsskapande effekter mot risken för integritetskränkningar. Öde platser kan också generera otrygghet liksom brottslighet.

1. Försök att erbjuda **fortsatt fri sikt genom fönster** på bostäder och lokaler då detta ger personer möjlighet att hålla uppsikt över gatan för ökad trygghet och minskad brottsrisk.
2. Försök att göra platsen **överskådlig för personer som vistas på offentliga ytor**, då detta ger dem möjlighet att hålla uppsikt (för ökad trygghet och minskad brottsrisk).
3. **Använd genomsiktliga plank och staket** om sådana annars riskerar att påverka överskådligheten negativt.
4. **Undvik att skapa ytor som inte är under uppsikt**, då sådana kan attrahera brottslighet och skapa otrygghet för förbipasserande.
5. **Försök att inte rikta övervakningskameror mot ytor där privatpersoner vistas**. Detta för att minska risken för integritetskränkning.
6. Säkerställ **god sikt vid bilvägar, gång- och cykelbanor för ökad trafiksäkerhet**. Försök exempelvis att inte blockera siktlinjer med föremål, alternativt använd speglar och transparenta material.





## ÖVERVAKNING OCH ÖVERSIKT ÖVER OMRÅDET



Begränsad sikt när plank som inte är genomsiktligt används.



Informera om övervakning och undvik att rikta kameror mot platser där privatpersoner vistas.



Fri sikt genom fönster kan öka tryggheten.



Spiegel möjliggör god sikt vid in- och utfart till bygge.



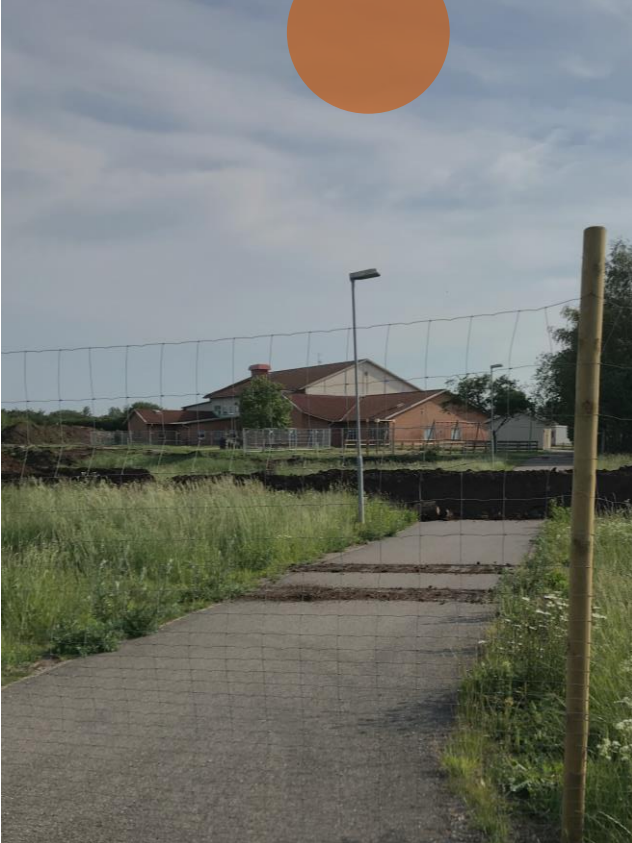
## PLANK OCH STAKET

Utformningen och placeringen av plank och staket kan ha både positiv och negativ inverkan på omgivningen. Utöver att förhindra att tredje man kommer in på byggarbetsplatsen kan de tillföra ett estetiskt värde om de är väl gestaltade. Men om de inte är välförankrade eller skymmer sikten kan de också utgöra risk för olyckor och skapa otrygga miljöer. Se mer relevant information om detta på s. 14, Mobilitet och framkomlighet och s. 16, Övervakning och översikt över området.

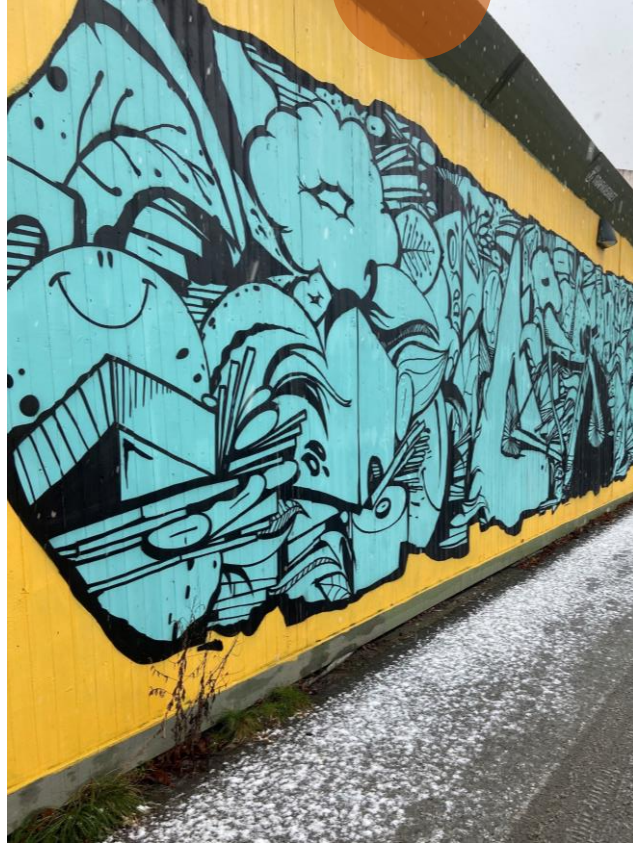
1. **Anpassa plank och staket utifrån vad det är för typ av plats och hur den används.** Identifiera lämplig utformning sett till funktion, form och estetik.
2. **Använd kontraster** så att personer med synnedsettningslättare kan se plank och staket.
3. **Undvik att obehöriga klättrar över**, t.ex. genom att ha plank istället för staket där det finns en sådan risk.
4. **Förebygg att plank och staket faller omkull**, t.ex. genom att inte sätta täta vepor på staket i de fall då de riskerar att falla vid kraftig vind.
5. **Använd plank och staket för att väcka uppmärksamhet och skapa estetiska mervärden, exempelvis genom att:**
  - Plank fungerar som en yta för konst
  - Ha fönster på olika höjder så att förbipasserande kan följa vad som händer på bygget
  - Om planket kan användas som yta för information



## PLANK OCH STAKET



Staket i anslutning till bygge som är svårt att upptäcka, inte minst för personer som kommer i hög hastighet (ex. cyklister) eller har synnedsättningar.



Plank kan upplåtas som yta för konst.



Här används planket både som yta för konst och för marknadsföring.

Hur ställningar, plattformar och liknande konstruktioner placeras och utformas kan påverka omgivningen på flera sätt. Det kan till exempel påverka framkomligheten i omgivningen, skaderisker och acceptans hos tredje man.

Arbetsmiljöverkets föreskrifter för byggnads- och anläggningsarbete (AFS 1999:3) och för ställningar (AFS 2013:4) har egentligen ett arbetsmiljöfokus, men är också i viss mån relevanta ur ett omgivningsperspektiv. Rekommendationerna är delvis baserade på dessa.

1. **Se till att ställningar är väl förankrade** och inte riskerar utgöra en säkerhetsrisk.
2. **Förhindra att tredje man kan klättra upp** i ställningar, exempelvis genom lås, kameraövervakning eller att placera ställningarna på avstånd från andra klättringsbara objekt.
3. **Minimera risker med fallande föremål**, exempelvis genom skyddstak, skyddsnet, skyltningar eller avspärningar.
4. **Skydda tredje man från flygande damm, fallande vätskor och liknande**, exempelvis genom att klä in ställningar.
5. **Använd ställningar för att väcka uppmärksamhet, informera och skapa estetiska mervärden**, exempelvis genom vepor, banderoller, flaggor eller ljusslingor. Säkerställ dock att dessa inte riskerar medföra negativa effekter såsom att skymma sikt, påverka arbetsmiljön eller störa personer i omgivningen.

# STÄLLNINGAR



Låst grind som hindrar obehöriga och information om att det är förbjudet att beträda ställningen.



Information fäst på byggnadsställning om vem som är ansvarig, när den var färdigbyggd samt maxbelastning.



Exempel på inklädd byggnadsställning som minskar risken för olyckor.



## LJUDMILJÖ OCH VIBRATIONER

Under byggskedet är ljud och vibrationer ofrånkomligt. Dock bör åtgärder vidtas för att minska detta i möjligaste mål, då det kan påverka omgivningens acceptans, trivsel och livskvalitet. Detta går i viss mån att påverka genom saker som val och placering av maskiner samt hur logistikkedjor fungerar.

Mer information finns i Naturvårdsverkets vägledning gällande buller från byggplatser (NFS 2004:15). Rekommendationerna är delvis baserade på den.

1. **Beräkna och mät bullerstörningar** på omgivningen, detta vid såväl byggarbetsplatsen som vägar som trafikeras av tung trafik på grund av bygget.
2. **Informera kringboende om ljud- och bullernivåer**, framförallt om de överstiger de riktvärden som anges i lagen.
3. **Minimera störande och hälsovådliga ljud som går att undvika**, exempelvis rutinmässiga tutningar eller hög musik.
4. **Placera parkeringsplatser en bit** bort för att minska trafiken (kan ingå i TA-planen).
5. **Försök samordna störande aktiviteter** till vissa tidsperioder eller tider på dygnet.
6. **Förlägg i möjligaste mål störningar (buller, vibrationer, sprängningsarbete) till tider då omgivningen störs mindre**, t.ex. dagtid om det är i ett bostadsområde eller tid anpassad efter vilotider om förskolor finns i närheten.
7. **Inför ljuddämpande åtgärder och bullerskydd**, t.ex. plank, skärmar, vallar eller textilier. Det kan både behövas runt byggarbetsplatsen och längs vägar som leder dit pga. tung trafik.



## LJUDMILJÖ OCH VIBRATIONER



Information i trapphus om att renovering pågår och att oljud kan förekomma under arbetstid. Kontaktuppgifter lämnas och informationen är datummärkt.



Bullerdämpande plank ger en bättre ljudmiljö i närområdet.



Med fördel ges information om när pålning och spontning sker.



## LUFT OCH LUKT

Luft och lukt kan påverka på en rad sätt. Det kan handla om lukter från avlopp, foamglas, asfalt, färg och lackning. Damm, partiklar och föroreningar kan vara störande, hälsovådliga, minska acceptansen för bygget samt försvåra vistelse i närheten. Speciellt gäller detta platser där människor befinner sig längre stunder eller där personer med nedsatt hälsotillstånd, lungkapacitet migrän och liknande vistas (ex sjukhus och äldreboenden). Arbetsmiljöverkets föreskrifter för byggnads- och anläggningsarbete (AFS 1999:3) berör detta.

1. **Förebygg spridning av damm, partiklar och föroreningar** till platser i omgivningen där allmänheten vistas.
2. **Vid arbete inomhus, säkerställ att temperatur, drag och luftkvalitet är lämplig** även för privatpersoner som eventuellt vistas på platsen (t.ex. vid renovering av bostäder, vård- och omsorgsverksamheter).
3. I vissa fall kan det vara viktigt att genomföra arbeten som genererar starka lukter eller påverkar luftkvaliteten **vid tidpunkter då privatpersoner inte finns i närheten**.
4. **Säkerställ god ventilation** vid arbete med lättantändliga medel och arbete som medför stark lukt.
5. **Vid arbete med avlopp**, låt det inte stå öppet och säkerställ att det finns vatten i vattenlåset.
6. **Förhindra att skräppupplag sprider dåliga lukter i omgivningen**.





## LUFT OCH LUKT



Täckt VA-installation hindrar lukt från att spridas i byggnaden.



Eventuella negativa effekter av måleriarbeten kan minskas genom god ventilation och val av tidpunkt.



Här används en joniserande luftrenare vid rivning i befintlig fastighet.



En luftfördelare och torkfläkt som används för uppvärmning och uttorkning.



Inför etablering behöver ljusmiljön på platsen ses över utifrån tredje mans perspektiv då det kan påverka trygghet, trafiksäkerhet, orienterbarhet, framkomlighet och trivsel. Det handlar om att såväl se över hur bygget påverkar befintliga ljuskällor på platsen, som hur val och placering av byggbelysningen påverkar omgivningen.

1. **Säkerställ att marken där människor rör sig och viktiga målpunkter är belysta** (t.ex. övergångsställen, hållplatser och entréer) för att undvika fall- och trafikolyckor, ökad trygghet och orienterbarhet samt minskad risk för överfallsbrott.
2. **Undvik att rikta belysning in i bostäder** för att inte störa de boendes dygnsrytm och sömn.
3. **Undvik bländande belysning eller ytor** som kan utgöra risk för bilister och personer på gång- och cykelbanor.
4. **Säkerställ att relevanta skyltar går att se när det är mörkt**, t.ex. varningsskyltar, påbudsskyltar och orienteringsskyltar.
5. **Undvik placering av objekt och belysning som leder till mörka vrår** då det kan skapa otrygghet för förbipasserande.
6. **Se till så att arbetsplatser och bostäder har tillräckligt med ljusinsläpp** genom att exempelvis inte blockera dagsljusinsläpp alternativt erbjuda artificiell belysning.
7. **Ersätt befintlig belysning** som påverkas under byggskedet, t.ex. gatubelysning.
8. **Skapa trevligare miljöer** med hjälp av belysning, t.ex. genom ljusinstallationer och ljusslingor.



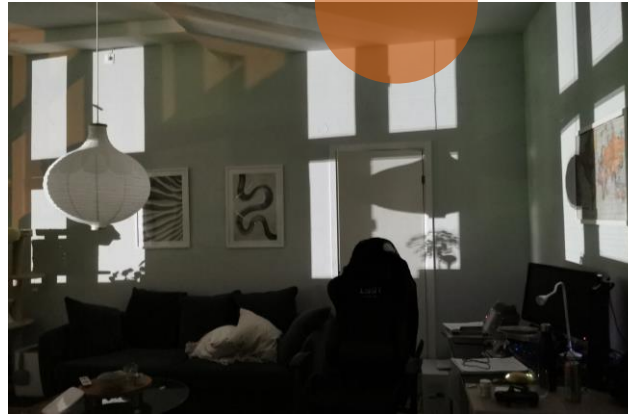
## LJUSMILJÖ



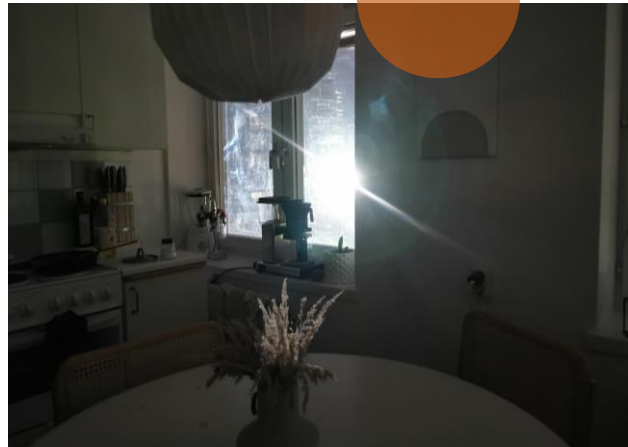
Kompletterande belysning så som ljusslingor kan ge ett mer intressant eller behagligt intryck.



Ljusslingor som, förutom att ersätta gatubelysning som temporärt tagits bort, också markerar byggarbetsplatsen samt påverkar dess uttryck



Skuggbildning som påverkar ljusförhållandena i lägenheten.



Bländande ljus från byggbelysning, något som kunde ha åtgärdats genom mindre skarp belysning eller att rikta den åt annat håll.

Dom kan väl ändå inte mena allvar med detta? Den fina nya strålkastaren som nu är uppställd lyser alltså upp hela lägenheten.

Första bilden är tagen med alla lampor släckta för att visa det vackra skenet...

Sen är det bilder från köket, vardagsrummet, sedan från soffan där den lyser mig rakt in i ögonen där jag sitter.

Tänkte att jag försöker dra ner persiennen, men inte ens det hjälper... Den lyser ändå igenom. Antar att den kommer stå på även då dom inte arbetar? Iom att jag inte hört eller sett någon aktivitet vid detta bygge på minst 1 timma.

Detta är vid tvätteriet. Hatar dessa byggen med hela mitt hjärta och undrar lite var gränsen går för hur mycket man ska behöva stå ut med, speciellt i en pågående pandemi där man är fastlåst i hemmet, ska studera i denna miljö, ska leva i denna miljö... Räcker tydligen inte med månader av vibrationer, skakningar, vatten som försvunnit, att inte kunnat ha öppna fönster på sommaren utan att dammoln ska ha förpestat lägenheten, ja listan kan göras lång. 8 år i bostadskö för det här.. Ja, jag är lite bitter just nu..



Inlägg i Facebookgrupp om ljusmiljö, vibrationer och damm under byggnation i anslutning till lägenhetshus. Inkluderar också foton (se till vänster).



## UNDERHÅLL OCH SKÖTSEL

Underhåll, renhållning och skötsel av byggarbetsplatsen och ytor runtomkring kan påverka trygghet, trivsel, acceptans och säkerhet för tredje man.

Ett område som är välskött och underhålls uppfattas som säkrare. Dessa aspekter kan delvis hanteras i APD-plan och KMA-arbete genom rutiner och skyddsronder.

1. **Säkerställ att det kontinuerligt hålls rent på platser där allmänheten rör sig**, detta för att förhindra missnöje och olyckor (t.ex. vassa föremål på gång- och cykelbanor).
2. **Upprätta en enklare tvättanordning för däck och asfaltera en bit in på byggarbetsplatsen.** Detta för att undvika att fordon medför att det blir lerigt och grusigt runt byggarbetsplatsen.
3. **Förebygg halkrisk** genom snöröjning och att undvika att vatten letar sig ut på vägar och passager och fryser till is.
4. **Var uppmärksam på om istappar bildas** då de kan orsaka olyckor.
5. **Om klotter och annan skadegörelse orsakas**, sanera direkt för att minska risken för otrygghet och missnöje.
6. **Förankra presenningar, plank och liknande** för att förhindra att de blåser ner eller ut på allmän plats.
7. **Förankra avfall, byggprodukter och annat material väl** för att förhindra att det faller ner eller blåser iväg på allmän plats.
8. **Förhindra att farligt avfall når ut i omgivningen** under såväl byggnation som rivningsarbete (t.ex. vattendrag och naturområden).
9. **Förebygg att eventuella bränder sprider sig i omgivningen**, tillhandahåll släckutrustning, branddetektorer och larmsystem.



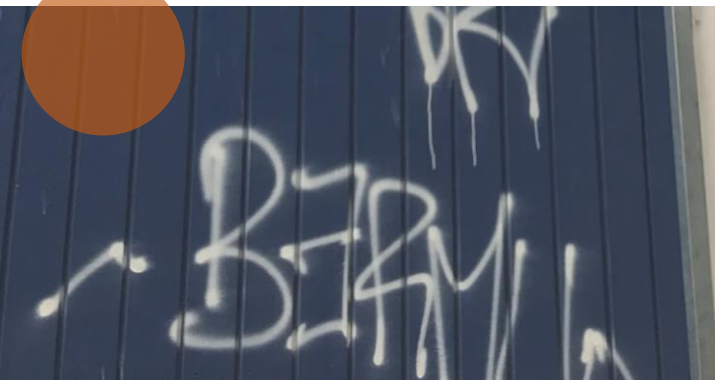
## UNDERHÅLL OCH SKÖTSEL



Byggavfallet bör inte förvaras oskyddat utan täckas och placeras i avsedda kärl.



De anställdas rökruta placerad utanför entrén till byggarbetsplatsen. Gott om fimpar på marken.



Med fördel saneras klotter direkt.



En skräpig miljö ger ett dåligt intryck, minska risken genom städrutiner.



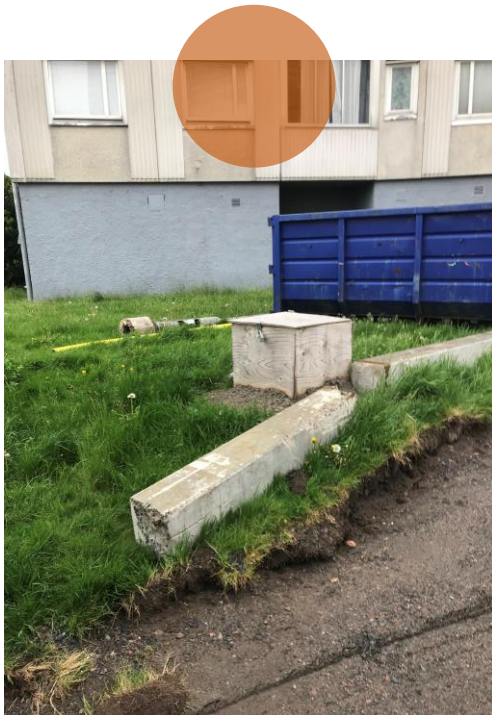
## ÅTERSTÄLLNING AV PLATSEN

Att platsen i gott skick när byggprojektet avslutas kan också vara ett sätt att öka byggets positiva påverkan på omgivningen och minska dess negativa. Detta kan vara ett sätt att öka omgivningens acceptans för bygget efter att det är klart. Det kan också vara ett sätt att förbättra tredje mans inställning till såväl byggherren som entreprenörer.

1. **Jämför hur platsen ser ut efter bygget, med hur den såg ut innan.** Om ni genomförde en social områdesanalys i ett inledande skede, ta hjälp av denna.
2. **Ersätt eller återställ föremål eller funktioner som har förstörts, flyttats eller tagits bort** under bygget och som har varit av värde för människor i området. Det kan till exempel handla om en pulkabacke eller fikaplats som har betytt mycket för dem som har använt den.
3. **Se till att platsen är ren och säker** när ni lämnar bygget.
4. **Undersök möjligheten att göra förbättringar på platsen** när ni ändå återställer den och har maskiner på plats.



## ÅTERSTÄLLNING AV PLATSEN



Gräsmattor som förstörs under byggskedet bör åtgärdas i samband med projektavslut.



Sättningar på en stig och en berså som har tagits bort för att göra plats för byggbaracker några år tidigare.



Om möjligt, lämna platser som påverkats av byggprojekt i ett bättre skick än vad de var tidigare.

# DEL 1

## INFORMATIONSMATERIAL

Materialet kan användas fristående men för den som vill ha ytterligare stöd finns mallar för att genomföra social omgivningsanalys och social omgivningsplan i separat processtöd.



# DEL 2

## PROCESSTÖD

Processtödet består av mallar att använda inför etablering för att analysera hur platsen används och planera lämpliga åtgärder som främjar social hållbarhet på kort och lång sikt.



# Bakgrund

Det här informationsmaterialet har tagits fram av RISE i nära dialog med representanter från Byggföretagen, Skanska och Brixly. Materialet är en av två delar av Verktyg för social hållbarhet i byggskedet. Arbetet med att ta fram verktyget har finansierats av Svenska Byggbranschens Utvecklingsfond (SBUF).

Informationsmaterialet är en vidareutveckling av ett tidigare material på samma tema som också det togs fram av RISE inom ramen för ett projekt med finansiering av SBUF.

En tidigare version av informationsmaterialet och det tillhörande processtödet testades i fyra olika byggprojekt. I två av fall inför etablering, i två fall under produktionsskedet. Det testades genom att ett urval av personer från respektive organisation tillsammans fick ta del av materialet och diskutera tillhörande frågor. De som deltog hade roller som platschef, projektchef, logistikansvarig, KMA, inköpsansvarig och ansvarig social hållbarhet. I två fall deltog även beställaren och i ett fall underentreprenörer. Testen dokumenterades av medarbetarna från RISE och analyserades sedan med hänsyn till användbarhet och funktion.

Baserat på dessa test och kompletterande workshops med representanter från Byggföretagen, Skanska och Brixly har materialet utvärderats och vidareutvecklats ytterligare. Kriterier har varit att materialet ska vara informerande, inspirerande, lättanvänt och så pass flexibelt att det ska kunna användas i olika typer av projekt.

Författare:  
Lisa Andersson (RISE) och Stefan Molnar (RISE)

Foton:  
Samtliga foton är tagna av eller tillhör projektparterna

Referensgrupp:  
Pär Åhman (Byggföretagen), Tobias Hagrénus (Brixly), Kristina Bengtsson (Brixly), Anja Skans (Skanska), Marcus Jahnke (RISE) och Kristina Mjörnell (RISE)

Finansiär:  
SBUF Svenska Byggbranschens Utvecklingsfond

Publicerat:  
Januari 2021