

Verksamhetsplan för Sveriges bygguniversitet

1. Samarbetsorganisationen Sveriges bygguniversitet

syfte

Syftet med Sveriges bygguniversitet är att aktivt verka för samarbete för effektivisering av bygginriktad forskning och utbildning vid Chalmers, KTH, LTH och LTU och för förankring av verksamheten inom samhällsbyggnadssektorn och hos finansiärerna för att säkerställa utveckling, relevans och internationell konkurrenskraft.

Omfattning och inriktning

Verksamheten inom Sveriges bygguniversitet omfattar både operativt och strategiskt arbete.

Det operativa arbetet avser i huvudsak samarbete inom forskning, forskarutbildning och grundutbildning i syfte att säkerställa internationell konkurrenskraft samt utbildning av kvalificerade ingenjörer på olika nivåer.

Det strategiska arbetet avser i huvudsak

- att vara en tydlig avsändare i forsknings- och utbildningsfrågor genom ett samordnat uppträdande mot fackdepartement, forskningsstiftelser, forskningsråd, myndigheter med flera samt
- att verka för att byggsektorn tillförs tillräckligt med forskningsfinansiering från Sverige och EU.

Organisation

Sveriges bygguniversitet baseras på ett frivilligt samarbete mellan medlemmarna. Vid ingången av 2011 utgörs medlemmarna av de grundande högskolorna Chalmers, KTH, LTH och LTU. Avsikten är att verka för en utveckling av samarbetet med andra högskolor med byggrelaterad verksamhet, arkitekturskolor, institut och andra parter.

Styrelse

Styrelsen ansvarar för att samarbetsavtalet efterlevs, utvecklas och uppdateras i enlighet med medlemmarnas intressen. Styrelsen består av ordinarie ledamöter i form av en representant för respektive medverkande högskola samt adjungerade ledamöter i form av koordinator, temaledare och ledare för inrättade arbetsgrupper. Ordförandeskapet i styrelsen växlar mellan högskolerepresentanterna med två års mellanrum. Styrelsen utser koordinator och temagrupsledare samt inrättar temagrupper och arbetsgrupper. Styrelsen ansvarar även för att det vartannat år eller tätare hålls högskolekonferenser som är öppna för forskare och lärare inom Sveriges bygguniversitet.

Extern rådgivningsgrupp

Den externa rådgivningsgruppen utgör ett stöd för det strategiska arbetet och är en kanal för kontinuerlig dialog och samråd mellan Sveriges bygguniversitet och forskningsfinansiärer, näringsliv, myndigheter och andra intressenter inom samhällsbyggnadssektorn. Den externa rådgivningsgruppens sammansättning beslutas av styrelsen.

Koordinator

Koordinatorn ansvarar på styrelsens uppdrag för koordinering av den löpande verksamheten inom Sveriges bygguniversitet.

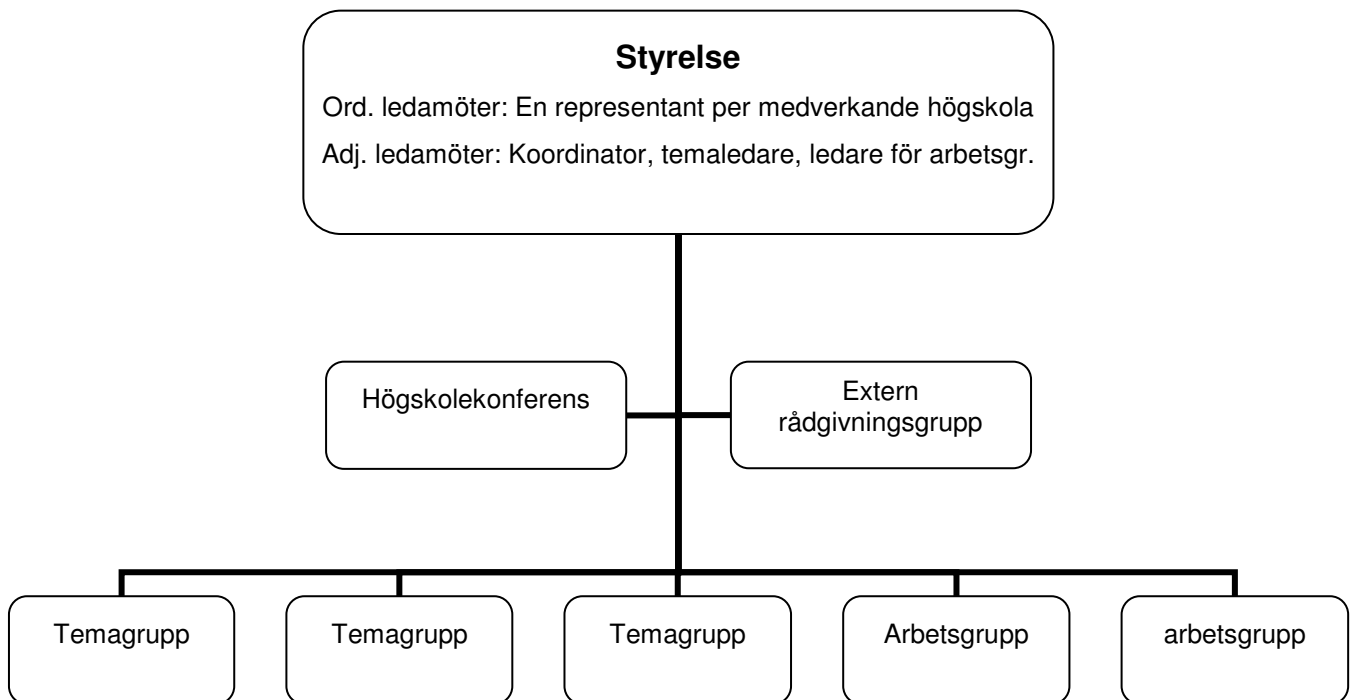
Temagrupper

Det operativa arbetet utförs huvudsakligen inom de temagrupper som inrättats och som arbetar under ledning av en temaledare. Vid ingången av 2011 fanns följande aktiva temagrupper:

- Byggkonstruktion
- Byggnadens tekniska funktion
- Byggprocess och förvaltning
- Geoteknologi
- Grundutbildning
- Vatten och miljö
- Väg- och trafikteknik

Arbetsgrupper

Vid behov kan styrelsen besluta att tillsätta arbetsgrupper som kan vara temporära med uppdrag att studera eller lösa vissa specifika frågor eller mer permanenta över tid med uppdrag att bevaka eller hantera vissa frågor för Sveriges bygguniversitets räkning.



Finansiering

Den grundläggande driften och koordineringen av Sveriges bygguniversitet finansieras genom medlemsavgifter från de medverkande högskolorna. Den övriga verksamheten drivs i projektform och finansieras genom egeninsatser och projektanslag från finansiärer som är intresserade av att stödja respektive enskilt projekt.

2. Den operativa verksamheten

Samarbete inom forskning

Samarbete inom forskning organiseras och genomförs i huvudsak av temagrupperna och arbetet utgår inledningsvis från de visioner som tagits fram samt de framtida gemensamma forsknings- och utvecklingsområden som identifierats av respektive temagrupp under 2009-2010.

Tema Byggkonstruktion

Vision

Temaområdet Byggkonstruktion vill bidra till en hållbar utveckling av samhällsbyggandet med effektivare energianvändning, mindre klimatpåverkan och med minskande globala orättvisor i utnyttjandet av de begränsade naturresurser som finns. För att nå denna vision fordras forskning om effektiv och optimal ny- och ombyggnation inklusive tillståndsbedömning, förstärkning av befintliga konstruktioner och återanvändning, dvs. forskning om hur byggkonstruktioner utformas, modelleras och underhålls.

Identifierade gemensamma forsknings- och utvecklingsområden

- 1) Energieffektivt byggande, drift och underhåll av byggnadsverk för trafikinfrastrukturen.
- 2) En innovativ, funktionsstyrd byggprocess med riskhantering
- 3) Innovativa konstruktioner för vindkraftverk
- 4) Industriellt byggande

Tema Byggnadens tekniska funktion

Vision

Med forskningen inom temaområdet Byggnadens tekniska funktion skapas kompetens och förutsättningar för människors välbefinnande genom goda tekniska lösningar.

Identifierade gemensamma forsknings- och utvecklingsområden

- 1) Beständiga tekniska lösningar för byggnaders klimatskärm
- 2) Projekteringshjälpmedel för att i realtid analysera vilka konsekvenser beslut om olika alternativ får för energianvändning, miljöbelastning med mera
- 3) Installationslösningar för en energieffektiv och sund inomhusmiljö

Tema Byggprocess och förvaltning

Vision

Temaområdet Byggprocess och förvaltning vill bidra till en hållbar utveckling av samhällsbyggandet med effektivare energianvändning, mindre klimatpåverkan och med minskande globala orättvisor i utnyttjandet av de begränsade naturresurser som finns. För att nå denna vision fordras forskning om hur Byggprocess och förvaltning organiseras och effektiviseras.

Identifierade gemensamma forsknings- och utvecklingsområden

- 1) Strategiska allianser, kluster och effektivitet i byggsektorn
- 2) Processintegration med hjälp av BIM och plattformar

Tema Geoteknologi

Vision

Temaområdet Geoteknologi har enats kring en gemensam vision som baseras på att universiteten är nyckeln till framtiden och som säger att tema Geoteknologi ska tydliggöra den fundamentala samhällsnyttan av detta kunskapsområde.

Identifierade gemensamma forsknings- och utvecklingsområden

- 1) Tunnelbyggande
- 2) Grundläggningsteknik
- 3) Design av geokonstruktioner
- 4) Undersökningar av geotekniska, geologiska och hydrogeologiska förutsättningar
- 5) Speciella geokonstruktioner
- 6) Omgivningspåverkan

Tema Vatten och miljö

Vision

Temaområdet Vatten och miljö ska tillsammans medverka till en uthållig användning av vatten i urbana områden och byggd infrastruktur och verka för motståndskraft och återhämtningsförmåga av de ekosystem som stödjer våra vattensystem. De tekniska systemen och den integrerade infrastrukturen skall vara klimatanpassade så att extrema händelser inte leder till allvarliga konsekvenser eller ger långvariga störningar.

Identifierade gemensamma forsknings- och utvecklingsområden

- 1) Stadens vatten och avfall i ett avrinningsområdesperspektiv
- 2) Teknik för hantering av förorenade material
- 3) Teknik och processer för vattenrening
- 4) Byggande i kustnära och vattendragsnära områden

Tema Väg- och trafikteknik

Vision

The vision for the thematic area Highway Infrastructure and Transport Systems is that Sweden will be recognized as a leader internationally in the area of greener, smarter, safer highway infrastructure and transport systems.

Identifierade gemensamma forsknings- och utvecklingsområden

- 1) Infrastruktur för transport av människor och gods i urbana miljöer
- 2) Upprätthållande av den existerande infrastrukturens funktioner

Samarbete inom forskarutbildning

Samarbete inom forskarutbildning kommer att genomföras inom ramen för respektive temagrupper verksamhet och omfattar i huvudsak planering och utförande av

- gemensamma forskarskolor och doktorandkurser samt
- utveckling av handledarrollen.

Samarbete inom grundutbildning

Samarbetet inom grundutbildning kommer att hanteras av både en övergripande grundutbildningsgrupp (organisatoriskt en arbetsgrupp) och av temagrupperna. Grundutbildningsgruppen skall fokusera på att initiera övergripande diskussioner kring frågeställningar som är av gemensamt intresse medan temagrupperna sköter detaljdiskussioner om innehållet i temagruppens utbildningsområden och samordning inom detta område.

Frågeställningar som identifierats som prioriterade att arbeta med är bland annat att

- göra information om utbildningarna tillgänglig för alla i en form som är överskådlig,
- hitta former för informationsöverföring,
- skapa system som underlättar rättvisande jämförelser mellan utbildningarna på de olika högskolorna samt att
- underlätta möjligheterna för studenter att läsa kurser och delar av program vid andra högskolor än de ursprungligen är inskrivna vid.

3. Den strategiska verksamheten

Det långsiktiga syftet med den strategiska verksamheten är att stärka svensk byggforskning och skapa bättre förutsättningar för att bedriva byggrelaterad forskning och utbildning på de svenska högskolorna. En grundläggande komponent i det strategiska arbetet är att verka för en förbättrad dialog mellan Sveriges bygguniversitet och dess viktigaste intressenter inom forskning, industri samt regering och riksdag för att kunna etablera Sveriges bygguniversitet som en respekterad och trovärdig röst i fråga om den högre utbildningen och forskningen inom byggområdet.

Ett viktigt styrdokument för detta arbete är den kommunikationsstrategi som tagits fram för Sveriges bygguniversitet och som har följande huvudstrategier:

- Etablera och stärk varumärket "Sveriges bygguniversitet"
- Förstärk närvaron på samhällsarenan
- Förstärk kommunikationen med högskolorna, forskarna och studenterna
- Visa upp samverkan med byggindustrin

De huvudsakliga målgrupperna för kommunikationsarbetet är forskare och studenter inom och utom Sveriges bygguniversitet, statsmakterna och industrin. Kommunikationsaktiviteter kan genomföras av Sveriges bygguniversitet som enskild part eller i samverkan med andra intressenter, t ex branschorgan eller företag, och omfattar bland annat

- utveckling och drift av en levande och aktuell hemsida,
- genomförande av en årlig högskolekonferens,
- informationsspridning via återkommande nyhetsbrev,
- etablering av samarbete med institut och andra högskolor,
- etablering av samarbete med andra branschorgan samt att
- driva ett samordnat informationsarbete och etablera Sveriges bygguniversitet som en stark remissinstans gentemot offentliga organ och beslutsfattare.