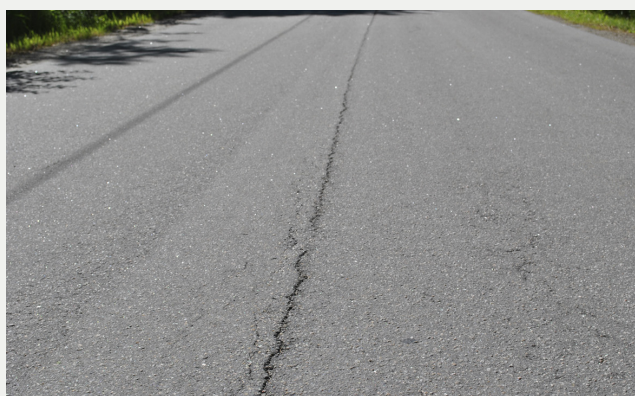


Laga så det håller!

– Reparation av småskador på kommunala asfaltytor

De flesta resor och transporter startar och slutar på en kommunal väg. Här ska godstransporter, bilister, cyklister och motorcyklister, allmänna kommunikationsmedel och gångtrafikanter samsas dagligen. Det här gör den kommunala gatumiljön till en viktig del av infrastrukturen. Ett väl fungerande kommunalt vägnät ställer höga krav på dess vård och underhåll. Av de 3,6 miljarder kronor som årligen läggs på vård av gator utgör asfaltsunderhåll en betydande del. Genom att uppmärksamma och åtgärda de här skadorna på asfalten snabbt kan mer omfattande och dyrare gatureparationer undvikas.



Bakgrund och syfte

De vanligaste återkommande småskadorna på de kommunala asfaltytorna är:

1. Slaghål eller så kallade potthål
2. Sprickor i beläggningen
3. Skador intill gatugods
4. Skador intill spärråls

Valet av åtgärd beror på avsikten med lagningen. Det kan handla om tillfälliga *nödlagningar* till exempel under vintern med kallasfalt som sedan får lagas mer varaktigt när vädret blivit mer gynnsamt för asfaltarbete. Dock gäller det att använda de tillfälliga lagningarna med förstånd. De kan bli *dyrbara i längden* om de används återkommande på samma skadeyta istället för mer hållbara alternativ.

Genomförande

Med stöd från SBUF har SKL tagit fram en informationsfilm som tar upp några av de vanligaste typer av småskador som finns på de kommunala vägarna samt visar ett par exempel på hur dessa kan åtgärdas.

Resultat

Oavsett vilken skadetyper som ska åtgärdas gäller samma arbetsgång för varaktiga lagningar. Det handlar om:

- Friläggning av skadad yta. Skadade delar av asfalten tas bort genom fräsning eller sågning.
- Förbehandling. För att få bästa möjliga funktion måste ytan rengöras och klistras med bitumen.
- Utläggning av nytt material. Det gäller att få en så tät beläggning som möjligt för att förhindra vatteninträngning.
- Efterbehandling. Försegling av skarvar är mycket viktigt och skall utföras omsorgsfullt med bitumen.

I filmen som finns att hämta från SKL:s hemsida beskrivs de olika skadetyperna och förslag på lämpliga åtgärder. Genom att använda sig av rätt metodval och noggrannhet i utförandeskedet finns stora möjligheter att utföra framtida lagningar av småskador på asfaltbeläggningen varaktiga. Detta ger på sikt en god ekonomi för samhällets innevånare och framförallt en säkrare och komfortablare körbana att färdas på.



Ytterligare information

Kontaktpersoner:

Kenneth Olsson, Skanska Teknik – Väg & Asfalt,
tel 010-448 78 67, e-post: kenneth.olsson@skanska.se

Litteratur:

Förutom denna film har Sveriges Kommuner och Landsting tidigare informerat om god vägbeläggningsteknik och presenterat detta i en serie skrifter som finns att tillhandahålla på hemsidan www.skl.se.

- "Bära eller Brista" beskriver alla olika slag av skador och används för tillståndsbedömningar av befintliga gatubeläggningar.
- "I Valet och Kvalet" beskriver valet av rätt beläggningssåtgärd vid nästa tillfälle.
- "Den Smala vägen" är en skrift som tar upp problemen med ökad belastning vid smala körfält.

Internet:

Informationsfilmen finns att ladda ner på:
www.skl.se/vi_arbetar_med/tillvaxt_och_samhallsbyggnad/infrastruktur/laga-sa-det-haller